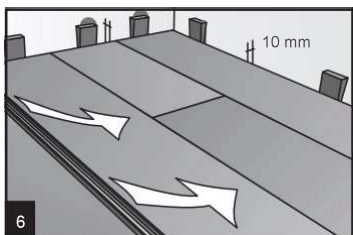
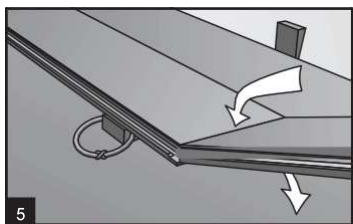
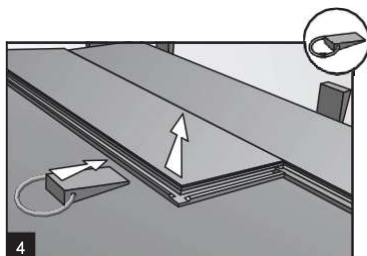
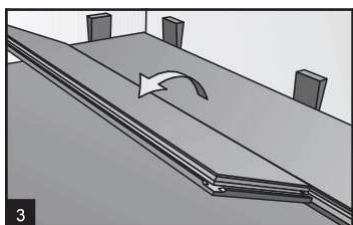
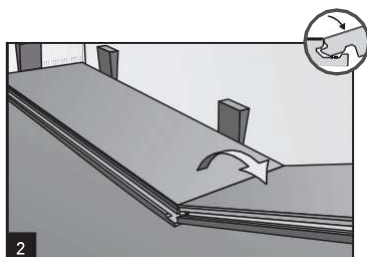
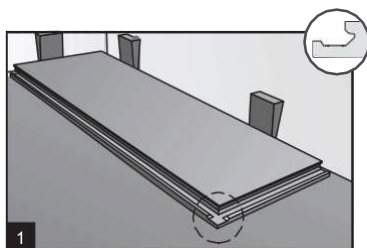


# Grabo Domino SPC Click

## design padló vásárlói tájékoztató



### Tisztelt Partnerünk!

A **Grabo Domino SPC Click** design padlólapok lakossági és fél-objekt célú, nagy kopás állóságú, esztétikus vízálló burkolatok, valóságú mintázatokkal, klikkes kivitelben, benyomódásnak ellenálló merev ásványi anyag közep réteggel. A termék hátoldali speciális habrétege kellemes járáskomfortot, hang- és hőszigetelő képességet nyújt. Ez **egy úsztatott SPC padló**, nem kell leragasztani és semmilyen egyéb módon lerögzíteni az aljzathoz.

#### 1. Aljzat

Az aljzat legyen kiváló minőségű, megfelelően előkészített, szilárd, stabil, sima, kiegyenlített, tiszta és száraz. Cementes aljzat esetén az aljzat nedvességtartalma max. 2 CM%, a fa tartalmú aljzatok nedvesség tartalma max. 14 %, anhidrit esztrich esetén max. 0,3 CM% lehet.

A kiegyenlített aljzat szint egyenletlensége maximum 3mm/2m, illetve 2mm/méter.

A burkoláshoz alkalmas aljzat típusok: beton/cement, anhidrid, rétegelt lemez, OSB, farostlemez, kő, kerámia, tömör szerkezetű PVC padló. Nem fektethető a termék szőnyegre, habszerkezetű PVC padlóra, párnafás rendszerekre.

#### 2. Általános előírások

Lerakás előtt ellenőrizni kell a padló lapok színét, fényét, felületét, hibamentességét. Látható hibával rendelkező padló lefektetéséből eredő kárért a Graboplast nem vállal felelősséget.

Egy helyiségen belül kizárólag azonos gyártási számú padlót szabad lerakni.

A termék 10°C-30°C hőfok tartományban fektethető, javasolt 4-6 óra pihentetés a fektetési hőmérsékleten. A helyiség hőfoka a fektetés után, illetve a használat során is 10°C-30°C hőfok tartományban legyen.

A termék kizárólag belső térbe fektethető. A termék alkalmas padlófűtéshez, maximális aljzat felületi hőfok 28°C.

#### 3. Úsztatott fektetés

A lapokat általában a beeső fényvel megegyező irányban fektessük, ez általában a terem hosszabbik oldala.

A terem teljes kerületén hagyjunk 1 cm-es dilatációs hézagot, amit távtartók alkalmazásával tartunk be a fektetés folyamán.

A terem bal sarkától hosszirányban haladjunk jobbra a fal mellett. Egész táblával indítsunk úgy, hogy a tábla hornyolt fele legyen kifelé, a csapos oldal pedig a fal felé. (1. ábra) A következő tábla rövid oldalát kb. 35 fokos szögben döntve illesszük szorosan az első tábla rövid oldalához, majd hajtsuk le a táblát egy határozott mozdulattal.

Győződünk meg arról, hogy eközben a táblák egymáshoz szorosan illeszkednek. Így haladjunk az első sor végéig. (2. ábra) Ha szükséges, gumika- lapáccsal ütögetve biztosítsuk a lapok szoros illeszkedését.

Az első sor végénél a dilatációs hézagot figyelembe véve mérjük ki az utolsó panel méretét és fűrészeljük méretre. A következő sort a leeső darabbal indítjuk, amennyiben ennek hossza minimum 25 cm. Ha kisebb, akkor kb. 1/3 hosszúságú táblával indítsuk a 2. sort és eltolással rakjuk a lapokat az előző sorhoz képest. Illesszük a 2. sor indító elem hosszú oldalát az első sor fogadó hornyába, alulról billentsük be és simán fektessük le az aljzatra. (3. ábra)

Ezután a rövid oldalakat illesszük össze, közben emeljük meg vagy ékeljük alá a lapot és a hosszú oldalánál is illesszük, toljuk össze szorosan majd a táblát fektessük le az aljzatra. Amennyiben egy kis nyílás van még, a jól záró illesztésbiztosítására enyhén ütögezzük össze a lapokat ütőfa és gumikalapács alkalmazásával. Az előzőekben leírtak szerint haladjunk sorról sorra. (4. és 5. ábra)

Az egymás utáni sorokban lévő klikkes illesztések egymástól mért távolsága minimum 20 cm legyen. A dilatációs távolságot a fal és padló között tartsuk be, ha szükséges, 3 soronként igazítsuk. (6. ábra) Az utolsó sor beépítésénél, ha szükséges, vágjuk megfelelő méretre a lapokat. A vágást kézi vagy gépi fűrészsel végezzük úgy, hogy a lapok színoldala legyen felül. A csöveknél úgy fűrészeljük ki a táblákat, hogy 1cm nyílás maradjon, hogy a szabad mozgást lehetővé tegye. A nyílást le kell fedni műanyag gallerral. A beépítés végén távolítsuk el a távtartókat és alakítsuk ki a szegélyezést. A szegélyt kizárólag a falhoz rögzítsük. A befejező munka elvégzéséhez javasoljuk a színazonos GraboProfil Hard-Foam Skirting szegélyléc alkalmazását ami nagyobb vizuális élményt kölcsönöz a termék megjelenéséhez.

#### 4. Tisztítás és karbantartás

Az állagmegóvás érdekében rendszeres napi tisztítást javasolunk. A szilárd szennyeződésekét távolítsuk el partvissal vagy porszívóval. A nedves tisztítást jól kicsavart moppal, semleges kémhatású vagy alkoholos műanyagpadlók tisztítására alkalmas tisztítószerrel végezzük. Ne használjunk agresszív, illetve karcosító okozó tisztítószereket. A bútorok lábára tegyünk védőfilcet, mozgatóskor használjunk teherelosztó görgőket, görgős székek alatt használjuk alátétet.

Részletes információkat megtalálja a [www.graboplast.hu](http://www.graboplast.hu) honlapon vagy kérje a termék forgalmazójától.

## DOMINO CLICK DESIGN FLOOR COVERING

Graboplast Floor Covering Manufactures Ltd.

H-9023 Győr, Fehérvári út. 16/b. Telefon: (+36) 96 506 100  
[www.graboplast.com](http://www.graboplast.com)

